



A f s a i r e s u i v r e e

le guide des enfants
de 7 à 13 ans

pour suivre les traces
de

Philippe Barde
et
Jacques Kaufmann

dans leur périple
artistique

en **Chine**



Cette partie fournit quelques commentaires pour les accompagnant(e)s.
Elle peut être découpée, pour ne donner aux enfants que la partie principale.

Le guide suit l'ordre des salles. Les oeuvres correspondant aux questions posées sont facilement repérables par une image et l'indication du titre.

Les questions sont adaptables à tous les âges. L'accompagnant(e) peut les reformuler pour les rendre accessibles aux plus jeunes, et choisir les oeuvres les plus parlantes.

L'Atelier des Musées vous propose des visites animées et des ateliers.

Renseignements et inscriptions:

Fbg de l'Hôpital 4, 032 717 79 18, le matin; www.atelier-des-musees.ch



Rouleau

En montant les escaliers,
observe bien la surface du rouleau blanc
SANS LE TOUCHER !
A ton avis, combien d'empreintes de visages y a-t-il?
Plutôt cent? mille ? cent mille?
Sont-ils tous pareils?

Ces visages ont quelque chose à voir
avec un empereur chinois.
Nous en reparlerons bientôt...



ACCUMULATION - DÉBORDEMENTS Hall **Surcharge**

Quel lien vois-tu entre cette photo
prise sur une route en Chine
et la brouette débordant de pavés?



天

Le signe inscrit sur les pavés s'appelle un idéogramme. Il se prononce [tian] et signifie CIEL.
Pourquoi avoir choisi ce signe-là? Est-ce une bonne idée?

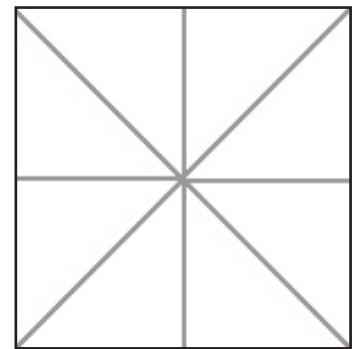
Voici comment tu dois l'écrire en suivant l'ordre et la direction des traits:



de gauche à droite

de haut en bas

Repasse sur les traits du signe tracé, puis
fais-le dans le deuxième carré.
Si possible, utilise un pinceau et de l'encre...
de Chine bien sûr!



P.S: Sais-tu qu'il existe plus de 50 000 caractères chinois? Dans le langage courant, on en utilise entre
3 000 et 5 000. Cela correspond au nombre de mots qu'on utilise dans notre langue.
Et toi, combien sais-tu de mots? Quel est ton mot préféré?

Rouleau

Escaliers

Il faut un temps d'observation avant de discerner la multitude de visages estampés en creux sur le rouleau. Des milliers de visages, toujours semblables mais toujours orientés un peu différemment, parfois se chevauchant.
Nous retrouverons les mêmes visages dans la salle 2.

Surcharge

Hall 1er étage

L'artiste a choisi d'écrire CIEL sur ces pavés en TERRE, pour réunir poétiquement ces contraires qui nous unissent.
L'idéogramme peut évoquer une silhouette humaine surmontée du trait figurant le ciel.

Salle 1 RELECTURE DES TRADITIONS
300 têtes, 3 moules; 600 têtes, 3 moules

Observe les petites têtes des deux séries.
En vois-tu deux exactement semblables ?



1. Ces séries sont issues de trois moules différents. Peux-tu retrouver les trois moules ?
2. Pourquoi les têtes issues d'un même moule sont-elles toutes différentes ?
3. Peux-tu faire un lien avec nous, les humains ?



Philippe Barde s'est inspiré pour ce travail d'une histoire célèbre dont on peut voir à Xian l'œuvre monumentale.

Il y a 2000 ans l'empereur Qin Shihuang voulut qu'à sa mort on enterre avec lui une copie de son armée en terre cuite, afin de le protéger pour l'éternité.

Pendant ses 36 années de règne, l'Empereur enrôla 700 000 travailleurs pour construire le palais souterrain qui lui servirait de tombeau.

Dans ce tombeau, sont alignés plus de 8 000 guerriers et chevaux en terre cuite.

Les statues semblent toutes différentes bien qu'elles proviennent de quelques formes de base seulement.

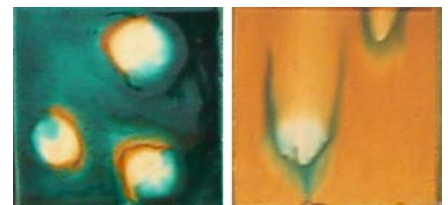
4. Vois-tu une ressemblance entre ces soldats et les deux « tableaux » de têtes moulées ?



Mur Tang

As-tu déjà peint puis incliné ta feuille pour laisser couler la peinture ?

Une fois les couleurs posées, dans quelle position les pièces ont-elles été cuites ? Lesquelles ont été posées à plat ? Comment se mélangent les couleurs ?



Têtes, 3 moules

salle 1

1. Les moustaches remontent ou descendent; certains visages ont un « boc » sous le menton.
2. Le moulage à la main ainsi que les hasards de la cuisson permettent d'infinies variations.
3. « Tous semblables, tous différents »: nous aussi, nous venons tous du même « moule » qu'est l'espèce humaine, mais nous avons tous quelque chose d'unique.
4. Les moules proviennent d'une fabrique qui produit des copies réduites des fameux soldats du mausolée de l'empereur Qin Shihuang

Mur Tang

L'artiste explore les coulures et mélanges particuliers à cet émail appelé Tang Sancai.

Salle 2 PRENDRE - JETER
Entre rien et quelque chose

Regarde attentivement tous ces petits «cailloux» blancs...

Te souviens-tu du rouleau dans les escaliers ?
Les visages venaient-ils du même moule que ceux-ci ?
A quoi te fait penser le son qu'on entend dans la salle ?
Vois-tu un rapport avec le titre PRENDRE - JETER ?



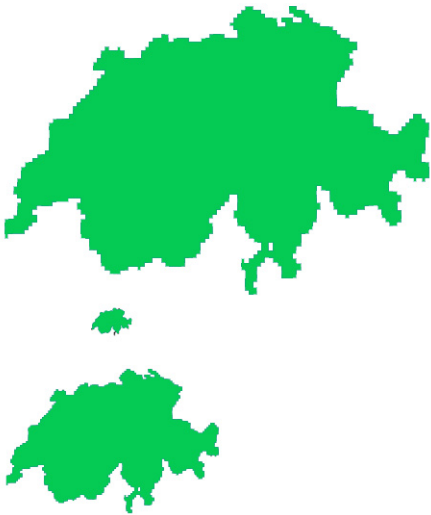
Combien de temps penses-tu qu'il a fallu aux trois ouvrières pour fabriquer les têtes couvrant le sol ?
A ton avis, combien y a-t-il de petites têtes blanches ?

A propos, sais-tu qu'en Suisse, il y a 7,3 millions d'habitants, et en Chine.... 1,28 milliards !

Sais-tu que la muraille de Chine est la plus longue construction humaine. Elle parcourt 6 400 kilomètres.
C'est comme si tu traversais 12 fois la Suisse dans sa longueur.



De quelle grandeur est la Suisse par rapport à la Chine ?



Suisse : 41'285 km²



Chine 9, 6 millions km²

Entre rien et quelque chose

salle 2

Le moule vient d'une fabrique reproduisant en miniature les soldats de l'empereur.
C'est le même moule, mais sur le rouleau, le visage apparaît en creux, et ici, en bosse.
Le son diffusé rappelle le flux et le reflux des vagues, mais il s'agit en réalité du balai poussant les milliers de visages pour les remettre dans leur caisse lors d'une précédente exposition.
Pour construire son mausolée et une partie de la Grande muraille, l'empereur Qin a réduit à l'esclavage plus d'un dixième de la population. On dit même que les 700 000 ouvriers forcés à travailler pour son tombeau auraient été tués une fois leur travail achevé, afin de conserver le secret de l'oeuvre.
Il a fallu 3 semaines à 4 personnes pour produire ces 200 000 visages.
Cette plage de visages est un hommage à tous ceux qu'on «prend», qu'on exploite, et qu'on «jette» ensuite, comme c'est hélas souvent le cas dans l'histoire humaine...

Grandeur de la Suisse: proportionnellement à la Chine, c'est la plus petite.

Paysage de porcelaine

Repère sur ces photos et sur les planches :



Des tessons (débris) de céramique, comme on en trouve partout autour des fabriques à Jingdezhen. La pierre avec laquelle on fait la porcelaine.

Une « gazette » en grès dans laquelle on cuisait les pièces délicates pour les protéger.

Des bols fabriqués en série.

Les ouvriers transportent ces « étagères » pleines de vaisselle posée sur les planches. Comment s'y prennent-ils selon toi ?

Racines solides

ATTENTION ! les petits disques en porcelaine empilés ne sont pas collés. Tout peut s'écrouler si on bouscule la colonne !

Que penses-tu de son titre? quelle est sa partie **solide**?

Relie ce qui correspond au socle et ce qui correspond à l'empilement de galettes:

solide fragile passé tradition valeur historique débris présent

Maintenant tu peux même devenir philosophe et réfléchir à cette idée : l'art de la céramique est très difficile, les céramistes d'aujourd'hui ont beaucoup appris de leurs ancêtres . Si on oublie tout ce que la tradition nous transmet, on n'a plus de base solide pour continuer à développer cet art . On peut juste faire de la vaisselle bon marché et en série.

Ne serait-ce pas dommage que tout s'écroule ?



Qu'est-ce que tes grands-parents peuvent t'apprendre qui s'oublie ou ne se fait plus si bien aujourd'hui?

Paysage de porcelaine

salle 3

A Jingdezhen, capitale de la céramique, les anciennes fabriques de porcelaine disparaissent à vue d'œil, remplacée par des usines plus modernes.

Parmi les images qui défilent sur l'écran, la moitié des ateliers a déjà disparu.

Dans le sol de la ville s'accumulent des débris de porcelaine. On retrouve parfois de très anciennes pièces.

Deux ouvriers se glissent entre les deux rangées de planches et soulèvent l'ensemble grâce à la barre centrale en bambou, amovible.

Racines solides

Le socle de la colonne est une copie Ming. Les galettes empilées dessus sont des supports que l'on jette après cuisson.

Impressions 1

Vois-tu des différences entre les paires de photos ?

Celles du bas ont été recopiées par un peintre sur porcelaine chinois...
Laquelle te semble la plus difficile à reproduire ?

**Reflets**, 3 plaques de porcelaine au sol

Imagine que tu décides de fabriquer un biscuit géant, le plus mince possible, et qui ne sorte du four ni déformé ni cassé..

La réalisation de ces trois plaques de porcelaine est encore bien plus difficile que celle d'un biscuit géant. La matière subit de telles tensions en séchant puis en cuisant que c'est un véritable exploit. Il faut une maîtrise parfaite de l'art de la céramique.

Et toi, qu'est-ce que tu t'exerces à faire toujours mieux?
Qu'est-ce que tu trouves le plus difficile?



Quelles autres activités demandent du temps , de l'habileté, de l'adresse?

Impressions 1

salle 4

Les photos du haut sont des photocopies sur céramique, que le peintre chinois a recopiées en dessous. Il a trouvé les flous particulièrement difficiles.

Les photos floues traduisent l'impression ressentie par les deux artistes d'être dans le flou en Chine. Là-bas, tout va très vite, tout change très vite, on se sent souvent dépassé par ce qu'on ne comprend pas. Et pour nous, occidentaux, s'ajoutent à cela une culture et une langue qui nous sont étrangères.

Bowl face

Un bol, bin.. c'est un bol ! On ne s'étonne pas de sa forme..
sauf quand l'artiste joint deux moitiés de bol de formes différentes !

La forme des bols peut faire penser au contour d'une tête. Et tu l'as
remarqué sûrement, notre visage n'est pas symétrique. Ton côté
gauche n'est pas simplement la reproduction inversée de de ton côté droit !

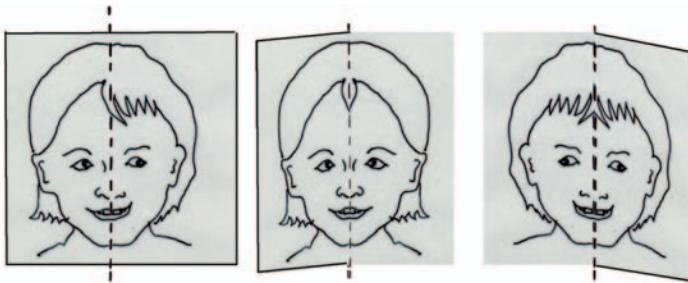
**Ombre chinoise**

Qu'est-ce qu'une ombre CHINOISE?

Observe l'alignée de verres sur le mur ! Que vois-tu ?

Dans l'angle, les 6 derniers visages ont quelque chose de très spécial. Devines-tu quoi ?

Une expérience que tu peux faire:



Prends une photo de toi, de face. Fais-en une
photocopie agrandie si nécessaire. Coupe
ton visage en plein milieu. Pose chacune des
parties devant un miroir de façon à ce que ta
moitié de visage se reflète dans le miroir. Que
se passe-t-il?

Tu deviens SYMETRIQUE ! Tu verras que tu ne te ressembles plus tout à fait, et que ta symétrie droite
ne ressemble pas à ta symétrie gauche !

Et puis, tu peux t'inventer des têtes folles,
comme celles-là par exemple...

**Bowl face**

salle 5

Le contour du visage n'est pas le profil, mais part du front, suit la pommettes, puis la mâchoire jus-
qu'au menton. Une face du bol reproduit le contour droit du visage, l'autre le contour gauche.

Ombre chinoise

L'ombre des visages apparaît magiquement sur le mur. Sur le verre, les parties sombres de la photo
sont blanches, et opaques, empêchant la lumière de passer, formant ainsi les ombres sur le mur.
Sur les 6 dernières photos, les visages sont étranges, car parfaitement symétriques. Un côté a été
reproduit à l'envers pour former l'autre.

Mémoire industrielle 1, coupes de briques

A quoi te fait penser ce que tu vois au mur ?

Comme tu le vois, on peut récupérer des déchets, déformés en tombant sur le sol, pour former une composition étonnante. Tant de pièces, à la fois semblables et différentes, comme les murs de têtes de la salle 1.

**Mémoire industrielle 2**

A Fuping, on fabrique toutes sortes de briques. Mais la diversité de leurs formes disparaît. C'est plus simple de mouler toujours la même. Pour conserver la trace de ces formes en disparition, les artistes en ont moulé les empreintes.



Retrouve sur le mur ces empreintes:

Retrouve aussi celle du mur d'en face



et celle de l'affiche



FAIT MAIN

salle 7

Mémoire du geste, coupes de têtes

Comment l'artisan fabrique-t-il ces têtes dont tu vois ici des «tranches»?

Ces têtes te rappellent-t-elles d'autres oeuvres?

Remets les têtes dans l'ordre de celles qui sont exposées!

Puis, invente-leur un visage. N'oublie pas les oreilles, les barbes, la coiffure.

**Mémoire industrielle**

salle 6

La terre est introduite dans un malaxeur sur lequel on fixe le profil de la brique ou de la tuile que l'on va fabriquer. On coupe ce qui dépasse : c'est ce qui forme le mur de **coupes de briques**.

Les artistes ont imprimé sur ces plaques en terre rouge toute une variété de profils de tuiles et de briques..

L'empreinte des «coupes de briques» est sur la sixième brique depuis la droite, tout en bas, et celle de l'affiche est tout à gauche sur la deuxième brique depuis le haut.

Mémoire du geste, coupes de têtes

salle 7

Ces 5 « tranches » de têtes moulées sont creuses. L'artisan forme les têtes en pressant des petites boulettes de terre contre la surface intérieure du moule avec les doigts. En observant bien, on voit les marques de ses doigts à l'intérieur des «tranches» des moules.

Les moules utilisés sont à nouveau des reproductions des soldats de l'empereur.